

## INDICATEURS HEBDOMADAIRES

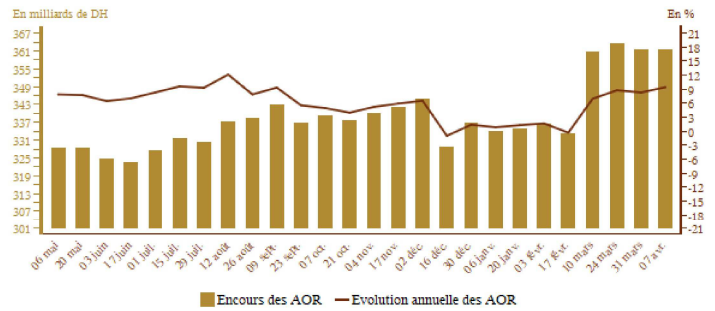
Semaine du 06 au 12 avril 2023

### AVOIRS OFFICIELS DE RESERVE

	Encours* au	Variations depuis		
	07/04/23	08/04/22	31/12/22	31/03/23
Avoirs officiels de réserve (AOR)	361,5	9,8%	7,1%	0,1%

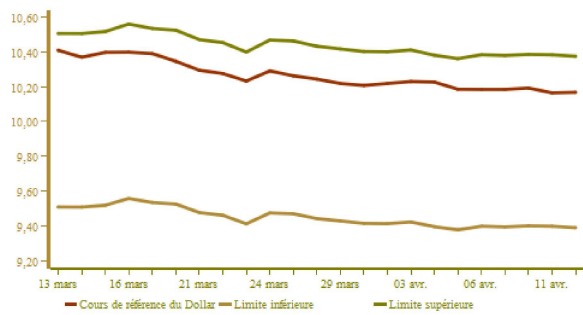
\* En milliards de dirhams

	Février 2022	Décembre 2022	Janvier 2023	Février 2023
AOR en mois d'importations de biens et services	5 mois et 11 jours	5 mois et 13 jours	5 mois et 11 jours	5 mois et 11 jours



### COURS DE CHANGE

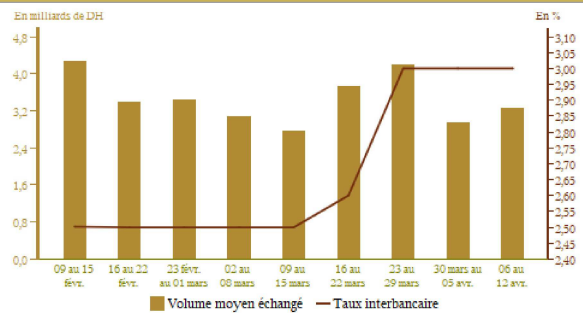
	05/04/2023	06/04/2023	07/04/2023	10/04/2023	11/04/2023	12/04/2023
<b>Cours de référence</b>						
Euro	11.150	11.119	11.120	11.079	11.094	11.110
Dollar U.S.A.	10.189	10.188	10.188	10.196	10.168	10.171
<b>Adjudication</b>						
Devise						
Cours moyen (S/DH)						



### MARCHE INTERBANCAIRE

	Semaine du 30-03-23 au 05-04-23	Semaine du 06-04-23 au 12-04-23
Taux interbancaire	3,00	3,00
Volume moyen échangé*	2 953,20	3 265,80

\* En millions de dirhams

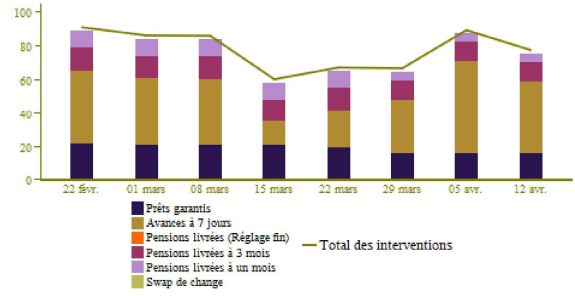


## MARCHE MONETAIRE

### Interventions\* de Bank Al-Maghrib

	Semaine du 30-03-23 au 05-04-23	Semaine du 06-04-23 au 12-04-23
<b>OPERATION DE REFINANCEMENT DE BAM</b>	<b>89 134</b>	<b>77 414</b>
<b>A l'initiative de BAM</b>	<b>89 134</b>	<b>77 414</b>
-Avances à 7 jours	55 120	43 400
-Pensions livrées à 1 mois	5 000	5 000
-Swap de change		
-Pensions livrées à 3 mois	11 414	11 414
-PIAFE**	1 893	1 893
-Prêts garantis	15 707	15 707
-Pensions livrées (réglage fin)		
<b>A l'initiative des banques</b>		
-Avances à 24 heures		
-Facilités de dépôt à 24 heures		
<b>OPERATIONS STRUCTURELLES</b>		

En Milliards de DH



#### Résultats des avances à 7 jours sur appel d'offres du 12/04/2023

Montant servi	44 260
---------------	--------

\* En millions de dirhams

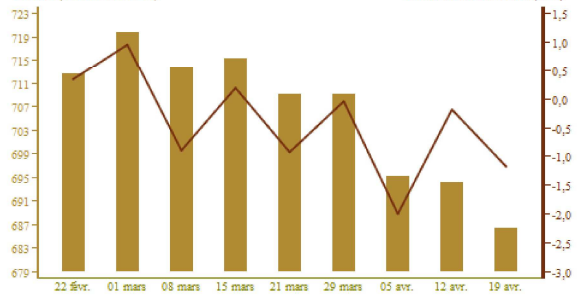
\*\*Programme Intégré d'Appui et de Financement des Entreprises

## MARCHE DES ADJUDICATIONS

### Encours des bons du Trésor

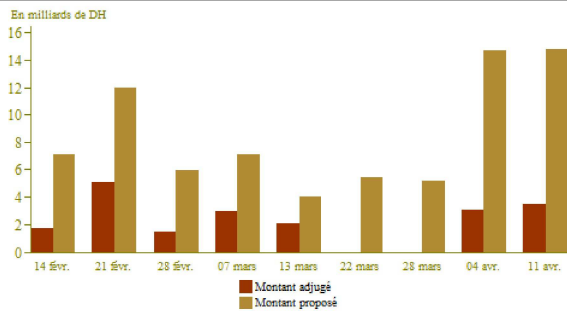
Maturité	Remboursements* du 13-04-23 au 19-04-23	Adjudications au 11-04-23	
		Souscriptions*	Taux
35 jours			
45 jours			
13 semaines	11 373		
26 semaines		150	3,18
52 semaines		3 250	3,53
2 ans			
5 ans		100	4,25
10 ans			
15 ans			
20 ans			
30 ans			
<b>Total</b>	<b>11 373</b>	<b>3 500</b>	

Encours (en milliards de DH)

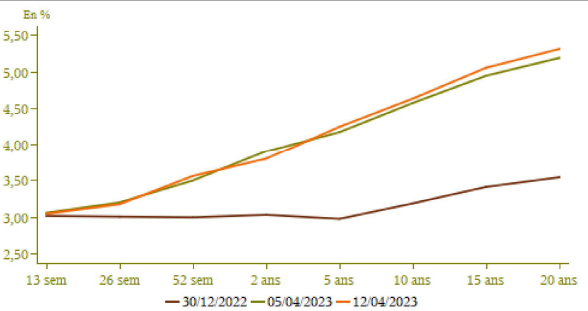


\* En millions de dirhams

### Résultats des adjudications



### Courbe des taux du marché secondaire (en%)

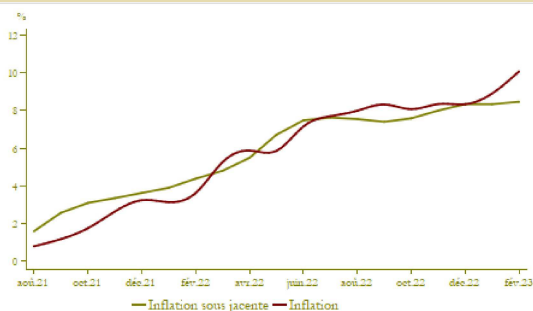


## INFLATION

	Variations en %		
	Février 2023/ Janvier 2023	Janvier 2023/ Janvier 2022	Février 2023/ Février 2022
Indice des prix à la consommation*	1,7	8,9	10,1
Indicateur de l'inflation sous-jacente**	0,7	8,4	8,5

\*Source : Haut Commissariat au Plan  
\*\*Calculs BAM

### Evolution de l'inflation



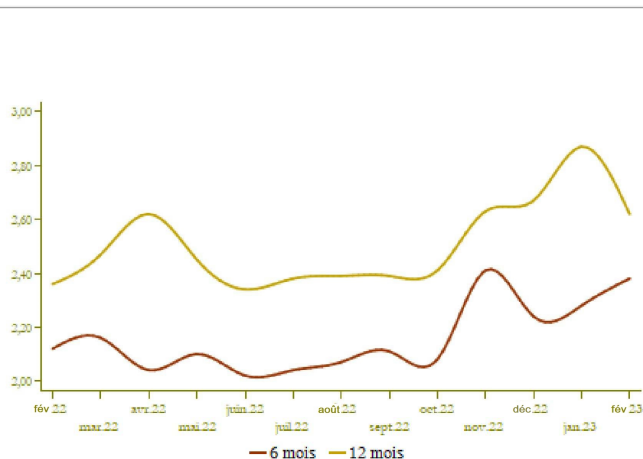
## TAUX D'INTERET

	2ème semestre 2022	1er semestre 2023
Comptes sur carnets (taux minimum en %)	1,24	1,51

Taux créditeurs (%)	Décembre 2022	Janvier 2023	Février 2023
Dépôts à 6 mois	2,24	2,28	2,38
Dépôts à 12 mois	2,67	2,87	2,62

Taux débiteurs (%)	T2-2022	T3-2022	T4-2022
<b>Taux débiteur moyen</b>	<b>4,29</b>	<b>4,24</b>	<b>4,50</b>
<b>Crédits aux particuliers</b>	<b>5,14</b>	<b>5,33</b>	<b>5,72</b>
Crédits à l'habitat	4,19	4,19	4,32
Crédits à la consommation	6,32	6,39	6,40
<b>Crédits aux entreprises</b>	<b>4,03</b>	<b>4,04</b>	<b>4,30</b>
<i>Par objet économique</i>			
Facilités de trésorerie	3,84	3,93	4,19
Crédits à l'équipement	4,60	4,14	4,38
Crédits à la promotion immobilière	5,83	5,41	5,61
<i>Par taille d'entreprise</i>			
TPME	4,82	4,94	5,04
Grandes entreprises (GE)	3,79	3,87	4,19

### Taux créditeurs (en %)



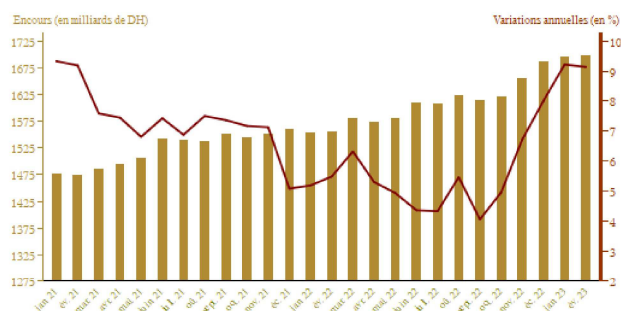
Source : Données de l'enquête trimestrielle de BAM auprès du système bancaire

## AGREGATS DE MONNAIE ET DE PLACEMENTS LIQUIDES

	Encours* à fin Février 2023	Variations en %	
		Février 2023 Janvier 2023	Février 2023 Février 2022
Monnaie fiduciaire	358,3	0,4	11,4
Monnaie scripturale	833,9	0,6	11,2
<b>M1</b>	<b>1 192,3</b>	<b>0,5</b>	<b>11,3</b>
Placements à vue (M2-M1)	179,3	-0,1	2,5
<b>M2</b>	<b>1 371,5</b>	<b>0,4</b>	<b>10,0</b>
Autres actifs monétaires (M3-M2)	326,4	-1,4	5,5
<b>M3</b>	<b>1 697,9</b>	<b>0,1</b>	<b>9,1</b>
<b>Agrégat PL</b>	<b>738,5</b>	<b>1,1</b>	<b>-15,5</b>
<b>AOR</b>	<b>332,2</b>	<b>-0,4</b>	<b>-1,0</b>
Avoirs extérieurs nets des AID**	24,4	5,6	33,9
<b>Créances nettes sur l'administration centrale</b>	<b>349,9</b>	<b>0,0</b>	<b>19,0</b>
<b>Créances sur l'économie</b>	<b>1 243,3</b>	<b>0,2</b>	<b>6,4</b>

\* En milliards de dirhams  
\*\* Autres institutions de dépôt

### Evolution de M3

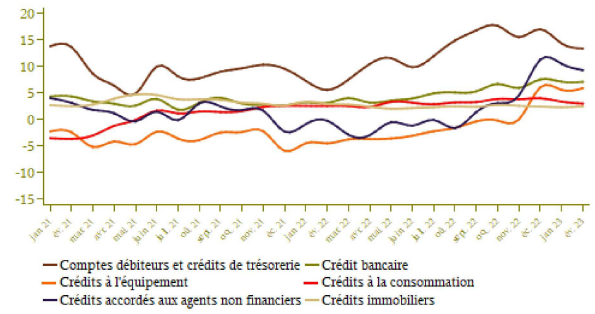


### Ventilation du crédit bancaire par objet économique

Encours*	Encours à fin Février 2023	Variations en %	
		Février 2023 Janvier 2023	Février 2023 Février 2022
Comptes débiteurs et crédits de trésorerie	250,9	-2,1	13,4
Crédits immobiliers	300,2	0,0	2,4
Crédits à la consommation	57,6	0,0	3,0
Crédits à l'équipement	179,8	0,3	5,9
Créances diverses sur la clientèle	152,1	0,9	11,6
Créances en souffrance	89,8	0,5	4,6
<b>Crédit bancaire</b>	<b>1 030,4</b>	<b>-0,3</b>	<b>7,1</b>
<b>Crédits accordés aux agents non financiers</b>	<b>893,0</b>	<b>-0,7</b>	<b>6,0</b>

\* En milliards de dirhams

### Evolution du crédit bancaire par objet économique (en glissement annuel en %)



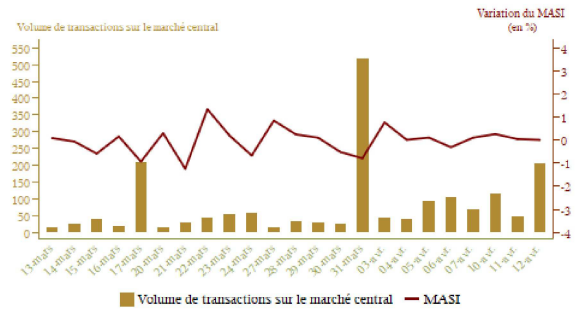
### INDICATEURS BOURSIERS

#### Evolution de l'indice MASI et du volume de transactions

	Semaine		Variations en %		
	du 30/03/23 au 05/04/23	du 06/04/23 au 12/04/23	12/04/23 05/04/23	12/04/23 10/03/23	12/04/23 30/12/22
MASI ( fin de période)	10 483,37	10 493,74	0,10	-0,61	-2,11
Volume quotidien moyen de la semaine*	172,85	107,85			
Capitalisation (fin de période)*	546 939,17	548 193,06	0,23	-0,67	-2,30

\* En millions de dirhams

Source: Bourse de Casablanca



### FINANCES PUBLIQUES

#### Situation des charges et ressources du Trésor

Encours*	Janvier-Février 2022	Janvier-Février 2023	Variation(%)
<b>Recettes ordinaires**</b>	<b>44 321</b>	<b>49 096</b>	<b>10,8</b>
Dont recettes fiscales	41 547	46 053	10,8
<b>Dépenses totales</b>	<b>67 622</b>	<b>73 336</b>	<b>8,5</b>
Dépenses totales (hors compensation)	62 351	67 666	8,5
Compensation	5 271	5 670	7,6
Dépenses ordinaires (hors compensation)	47 403	51 288	8,2
Salaires	24 034	25 570	6,4
Autres biens et services	13 763	14 986	8,9
Intérêts de la dette	4 206	4 737	12,6
Transferts aux collectivités territoriales	5 400	5 995	11,0
<i>Solde ordinaire</i>	-8 353	-7 863	
<b>Dépenses d'investissement</b>	<b>14 948</b>	<b>16 378</b>	<b>9,6</b>
Solde des comptes spéciaux du Trésor	12 948	13 615	
<b>Excédent (+) ou déficit (-) budgétaire</b>	<b>-10 353</b>	<b>-10 626</b>	
<i>Solde primaire***</i>	-6 147	-5 889	
Variation des opérations en instance	-8 508	-7 049	
<b>Besoin ou excédent de financement</b>	<b>-18 861</b>	<b>-17 674</b>	
Financement extérieur	947	718	
Financement intérieur	17 913	16 957	

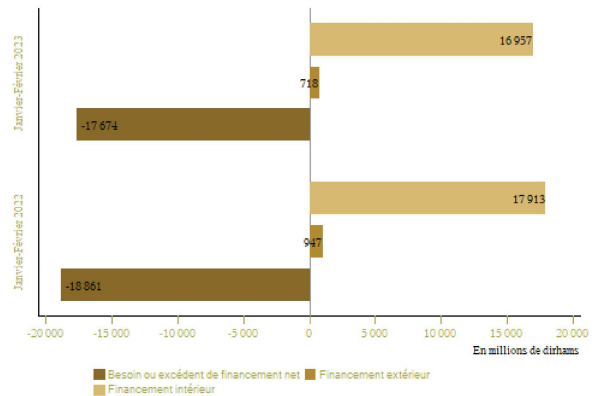
\* En millions de dirhams

\*\* Compte tenu de la TVA des Collectivités territoriales

\*\*\* Exprime le solde budgétaire hors charges en intérêts de la dette

Source: Ministère de L'Economie et des Finances (DTFE)

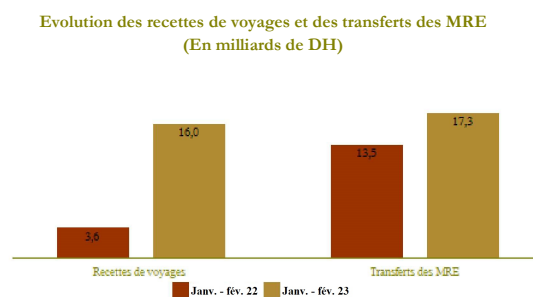
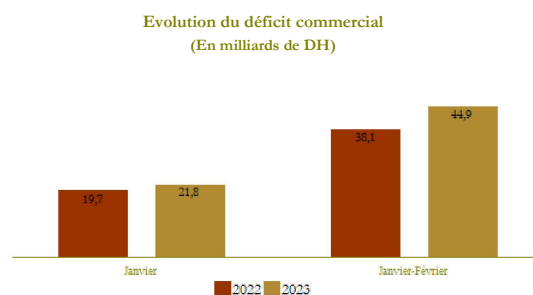
#### Financement du Trésor



## COMPTES EXTERIEURS

	Montants*		Variations en %
	Janv.-Fév. 23	Janv.-Fév. 22	Janv.-Fév. 23 Janv.-Fév. 22
<b>Exportations globales</b>	<b>68 715,0</b>	<b>63 695,0</b>	<b>7,9</b>
Automobile	21 663,0	15 420,0	40,5
Phosphates et dérivés	10 960,0	14 680,0	-25,3
<b>Importations globales</b>	<b>113 634,0</b>	<b>101 835,0</b>	<b>11,6</b>
Energie	20 721,0	15 983,0	29,6
Produits finis d'équipement	25 835,0	22 133,0	16,7
Produits finis de consommation	22 737,0	20 318,0	11,9
<b>Déficit commercial global</b>	<b>44 919,0</b>	<b>38 140,0</b>	<b>17,8</b>
Taux de couverture en %	60,5	62,5	
<b>Recettes de voyages</b>	<b>16 006,0</b>	<b>3 560,0</b>	
<b>Transferts des MRE</b>	<b>17 298,0</b>	<b>13 455,0</b>	<b>28,6</b>
<b>Flux net des investissements directs étrangers</b>	<b>3 368,0</b>	<b>2 192,0</b>	<b>53,6</b>

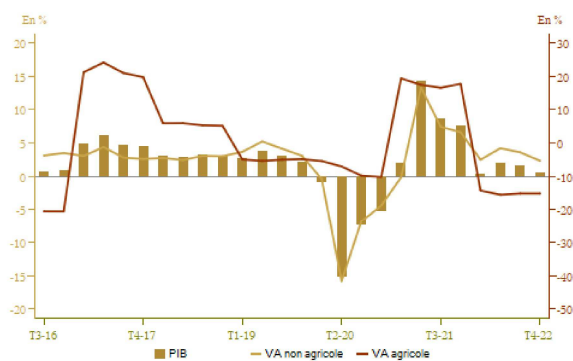
\* En millions de dirhams  
Source: Office des changes



## COMPTES DE LA NATION

	En milliards de DH		Variation (%)
	T4-2021	T4-2022	T4-2022 T4-2021
PIB à prix chaînés	299,5	301,0	0,5
VA agricole	29,3	24,9	-15,1
VA non agricole	240,0	245,6	2,3
PIB à prix courants	336,4	356,0	5,8

Source: Haut Commissariat au Plan



## 1- MARCHE DE CHANGES ET AVOIRS OFFICIELS DE RESERVE

Entre le 6 et le 12 avril 2023, le dirham s'est apprécié de 0,36% face à l'euro et de 0,18% vis-à-vis du dollar américain. Au cours de cette période, aucune opération d'adjudication n'a été réalisée sur le marché des changes.

Au 7 avril 2023, les avoirs officiels de réserve se sont établis à 361,5 milliards de dirhams, en hausse de 0,1% d'une semaine à l'autre et de 9,8% en glissement annuel.

## 2- MARCHE MONETAIRE

Au cours de la semaine allant du 6 au 12 avril 2023, Bank Al-Maghrib a injecté un montant de 43,4 milliards de dirhams sous forme d'avances à 7 jours sur appel d'offres. Tenant compte d'un encours des pensions livrées à long terme de 16,4 milliards et d'un montant des prêts garantis à long terme de 17,6 milliards, l'encours global des interventions ressort à 77,4 milliards de dirhams.

Sur le marché interbancaire, le volume quotidien moyen des échanges s'est établi à 3,3 milliards et le taux interbancaire s'est situé à 3,00% en moyenne au cours de cette période.

Lors de l'appel d'offres du 12 avril (date de valeur le 13 avril), la Banque a injecté un montant de 44,3 milliards de dirhams sous forme d'avances à 7 jours.

## 3- MARCHE DES ADJUDICATIONS

Lors de l'adjudication du 11 avril 2023, le Trésor a retenu 3,5 milliards de dirhams sur un montant total proposé de 14,8 milliards. Les souscriptions ont porté à hauteur de 150 millions sur la maturité de 26 semaines au taux de 3,18%, de 3,3 milliards sur celle de 52 semaines au taux de 3,53% et de 100 millions sur celle de 5 ans au taux de 4,25%. Tenant compte du remboursement de 11,4 milliards de dirhams, durant la période allant du 13 au 19 avril, l'encours des bons du Trésor devrait s'établir au 19 avril 2023 à 686,4 milliards.

## 4- INFLATION

L'indice des prix à la consommation (IPC) a enregistré en février 2023 une progression mensuelle de 1,7%, attribuable essentiellement au renchérissement de 9,3% des produits alimentaires à prix volatils avec notamment des augmentations de 21,9% pour les « légumes frais », de 4,7% pour les « fruits frais », de 7,7% pour les « œufs » et de 2,4% pour les « volaille et lapin ». Cette évolution résulte aussi de la hausse de 0,7% de l'indicateur de l'inflation sous-jacente sous l'effet principalement de celle de 1,6% des prix des produits alimentaires qui y sont inclus, avec en particulier des accroissements de 5,6% pour les « viandes fraîches » et de 1,2% pour les « huiles ». A l'opposé, les prix des carburants et lubrifiants se sont contractés de 1,3% et les tarifs réglementés ont connu une stagnation d'un mois à l'autre.

En variation annuelle, l'inflation poursuit sa tendance haussière pour s'établir à 10,1% en février contre 8,9% en janvier, portant sa moyenne à 9,5% au cours des deux premiers mois de 2023. Sa composante sous-jacente est ressortie en légère accélération, passant de 8,4% à 8,5%.

## 5- TAUX D'INTERET

Pour ce qui est des taux créditeurs, ils ont augmenté en février de 10 pb à 2,38% pour les dépôts à 6 mois et ont diminué de 25 pb à 2,62% pour ceux à un an. En ce qui concerne le taux minimum de rémunération des comptes sur carnet, il a été fixé pour le premier semestre de l'année 2023 à 1,51%, en progression de 27 pb par rapport au deuxième semestre de 2022.

S'agissant des taux débiteurs, les résultats de l'enquête de Bank Al-Maghrib auprès des banques relatifs au quatrième trimestre de 2022 font ressortir un accroissement de 26 pb du taux moyen global à 4,50%. Par secteur institutionnel, les taux assortissant les prêts aux entreprises ont augmenté de 26 pb pour atteindre 4,30%, reflétant notamment des progressions de 26 pb pour les facilités de trésorerie et de 24 pb pour les prêts à l'équipement. Pour les particuliers, les taux se sont accrus de 39 pb à 5,72%, intégrant des hausses de 13 pb de ceux des crédits à l'habitat et une quasi-stagnation pour les taux des prêts à la consommation.

## 6- INDICATEURS BOURSIERS

Au cours de la période allant du 06 au 12 avril, le MASI s'est apprécié de 0,1% ramenant sa contre-performance depuis le début de l'année à 2,1%. Cette évolution hebdomadaire reflète principalement les hausses des indices des secteurs des « sociétés de placement immobilier » de 1,8% et des « bâtiments et matériaux de construction » de 1,5%. A l'inverse ceux relatifs aux secteurs des banques et des distributeurs ont diminué de 0,9% et de 2,2%.

Pour ce qui est du volume global des échanges, il s'est établi à 539,3 millions de dirhams contre 864,3 millions une semaine auparavant. Sur le marché central actions, le volume quotidien moyen s'est chiffré à 107,8 millions après 144,2 millions de dirhams.

## 7- AGREGATS DE MONNAIE ET DE CREDIT

En février 2023, la masse monétaire a marqué une progression annuelle de 9,1%, en légère décélération comparativement au mois précédent. Cette évolution recouvre principalement une accentuation de la baisse des dépôts à terme de 4,7% à 9,5% et des accélérations de la croissance de la circulation fiduciaire de 11,2% à 11,4%, des dépôts à vue auprès des banques de 8,8% à 10,3% et des détentions en titres d'OPCVM monétaires de 29,2% à 35,9%.

Par contrepartie, les créances nettes sur l'Administration Centrale ont progressé de 19% après 20,6% et le crédit bancaire au secteur non financier de 6% après 6,8%. Les avoirs officiels de réserve ont, pour leur part, accusé un repli de 1% contre une hausse de 0,8% un mois auparavant.

Par secteur institutionnel, la décélération du crédit bancaire au secteur non financier reflète celles de la croissance des concours aux sociétés privées de 8,4% à 7% et de celle des prêts aux sociétés non financières publiques de 22,8% à 20,2%. L'accroissement des prêts aux ménages est resté, pour sa part, stable à 3,5%.

Par objet économique, l'évolution du crédit bancaire au secteur non financier recouvre :

- une décélération de 15,3% à 13,4% des facilités de trésorerie, avec le ralentissement de la progression des prêts aux sociétés privées de 10,5% à 8,9% ;
- un ralentissement de la croissance des crédits à la consommation de 3,3% à 3% ;
- une accélération de la hausse des prêts à l'équipement de 5,7% à 6,1% ; et
- une quasi-stagnation des crédits immobiliers à 2,4%.

## 8- FINANCES PUBLIQUES

L'exécution budgétaire à fin février 2023 s'est soldée par un déficit de 10,6 milliards, contre 10,4 milliards à fin février 2022. Les recettes ordinaires se sont améliorées de 10,8% à 49,1 milliards, recouvrant un accroissement de 10,8% des rentrées fiscales et un recul de 2,7% de celles non fiscales. En regard, les dépenses ordinaires se sont accrues de 8,1% à 57 milliards, avec notamment des hausses de 7,3% des dépenses de biens et services, de 12,6% de celles en intérêts et de 7,6% de la charge de compensation. Le solde ordinaire est ressorti déficitaire à 7,9 milliards, au lieu de 8,4 milliards un an auparavant. Pour ce qui est des dépenses d'investissement, elles se sont élevées à 16,4 milliards, en progression de 9,6%, portant ainsi les dépenses globales à 73,3 milliards, en augmentation de 8,5%. Pour sa part, le solde des comptes spéciaux du Trésor s'est établi à 13,6 milliards, contre 12,9 milliards à fin février 2022.

Compte tenu de la réduction du stock des opérations en instance de 7 milliards, le déficit de caisse a atteint 17,7 milliards, après 18,9 milliards un an auparavant. Ce besoin a été couvert par des ressources intérieures d'un montant net de 17 milliards et par des concours extérieurs net de 718 millions de dirhams.

## 9- COMPTES EXTERIEURS

Les données à fin février 2023 laissent constater un creusement du déficit commercial de 6,8 milliards, reflétant une augmentation de 11,6% des importations et de 7,9% des exportations. Le taux de couverture est revenu ainsi à 60,5% après 62,5% un an auparavant.

L'accroissement des importations a été tiré essentiellement par les acquisitions de produits énergétiques et de biens d'équipements. La facture énergétique s'est, en effet, alourdie de 29,6% à 20,7 milliards, intégrant des hausses de 22,6% des achats de « gas-oils et fuel-oils » et de 26,4% pour le « gaz de pétrole et autres hydrocarbures ». Concernant les importations de biens d'équipements, elles ont progressé de 16,7% à 25,8 milliards, reflétant notamment l'augmentation de 41,6% des achats des « moteurs à pistons ». Pour leur part, les achats de produits alimentaires se sont accrues de 15,3% à 14,9 milliards et ceux de biens de consommation se sont élevés à 22,7 milliards en hausse de 11,9%, en relation essentiellement avec des accroissements de 27,2% pour les voitures de tourisme et de 22,5% pour leur parties et pièces. A l'inverse, les importations de demi-produits et de produits bruts ont accusé des replis respectifs de 3,2% et de 4,7% sous l'effet principalement des baisses des achats de l'ammoniac et du soufre brut.

L'amélioration des exportations a été généralisée à l'ensemble des secteurs, à l'exception de celui des phosphates et dérivés dont les ventes ont accusé un recul de 25,3% à 11 milliards. Les ventes du secteur automobile ont, pour leur part, affiché une progression de 40,5% à 21,7 milliards de dirhams, en relation avec des accroissements de 44,7% pour le segment de la construction et de 43,8% pour celui du câblage. Quant aux exportations des secteurs du « textile et cuir » et de l'« agriculture et agro-alimentaire », elles ont augmenté de 15,1% et 1,3% à 7,4 milliards et 16,4 milliards respectivement.

S'agissant de la balance des services, son solde excédentaire s'est amélioré à 20,3 milliards de dirhams après 6,8 milliards un an auparavant, tiré par la hausse de 88,3% des exportations. En particulier, les recettes voyages ont connu une amélioration notable de 12,4 milliards pour atteindre 16 milliards. De même, les transferts des MRE ont poursuivi leur dynamique haussière, enregistrant un accroissement de 28,6% à 17,3 milliards. Concernant les autres principales rubriques de la balance des paiements, les recettes des investissements direct étrangers se sont élevées à 5 milliards de dirhams après 4,2 milliards à fin février 2022, alors que les investissements des marocains à l'étranger ont diminué de 2% à 3,2 milliards.

A fin février 2023, l'encours des avoirs officiels de réserve a atteint 332,2 milliards de dirhams, représentant l'équivalent de 5 mois et 11 jours d'importations de biens et services.